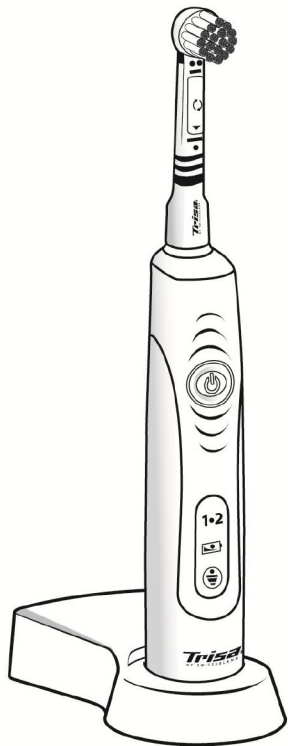


# PRO CLEAN PROFESSIONAL



## RO Instrucțiuni de utilizare

Unic importator: s.c. ZASS ROMANIA s.r.l.  
(CUI: RO15328988)  
547605, Ungheeni nr. 40 A, jud. Mureș  
Telefon / Fax: 0265-262870, 0265-269209  
www.zassromania.ro, www.trisaelvetia.ro  
office@zass.ro, office@trisaelvetia.ro  
Producător: TRISONIC, ELVEȚIA  
PRODUS FABRICAT ÎN ELVEȚIA

Vă mulțumim pentru că ați cumpărat un produs de calitate elvețiană, marca TRISA. Pentru a vă putea bucura cât mai mult de funcționarea sa, vă rugăm să citiți în totalitate instrucțiunile de utilizare.

### Prima operațiune/încărcarea

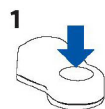
Citiți cu atenție instrucțiunile de utilizare. Păstrați-le pentru a le putea consulta la nevoie sau pentru a le transmite unui alt utilizator. Aparatul poate fi folosit doar pentru scopul pentru care este destinat, în concordanță cu aceste instrucțiuni de utilizare. Țineți cont de instrucțiunile de siguranță! Dispozitivul nu funcționează dacă acumulatorul nu este încărcat. De aceea, înainte de prima utilizare a dispozitivului, periuța electrică trebuie încărcată conform instrucțiunilor de utilizare.

O încărcare completă permite periajul dinților timp de o săptămână (2x2 min. pe zi).

Capacitatea acumulatorului este de 1000 mAh.

Prima încărcare se va face timp de 24 de ore. Încărcările următoare complete se vor realiza în 18 ore.

**Închiderea automată de siguranță se va produce automat dacă bateria este prea slabă.** Încărcarea completă a acumulatorului se va realiza în 18 ore.



1 Poziția dispozitivului de încărcare



2 Introduceți ștecherul într-o priză de 100-240V



3 Încărcați aparatul.

**24h**

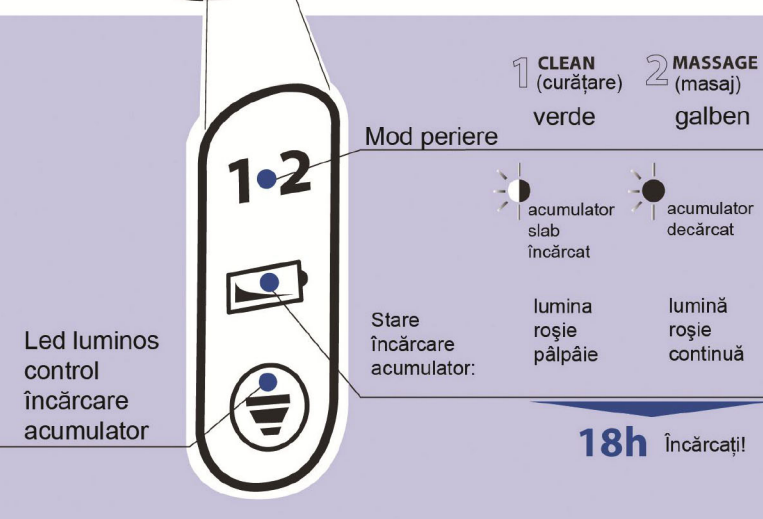
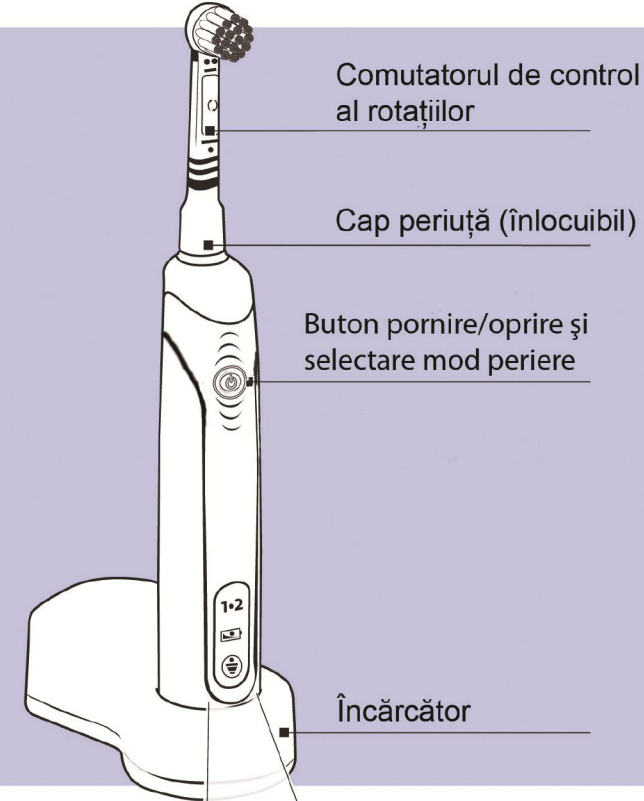
Înainte de prima utilizare

● Procesul de încărcare se derulează

pâlpăie lumina verde

● Încărcarea este completă

luminează verde



# START

## 1

Fixarea periuței



**i** Apăsați și fixați atât cât intrați, fără a efectua o mișcare de rotație.

## 2

Aplicați pasta de dinți



## 3

**a** Selectare mod ACTIVE / SENSITIVE



ACTIVE



Pentru gingii normale



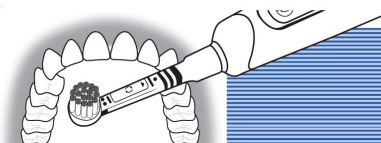
SENSITIVE



Pentru gingii sensibile

**b** Poziționați periuta în prima zonă a dinților de periat

## 4



Tehnica de periaj



Porniți funcționarea periutei de dinți numai după ce ați introdus-o în gură. Selectați modul de periaj dorit.

I



Apăsați peria cu o presiune redusă.

II



Curățați dintele.

III



Treceți la dintele următor.



1 verde

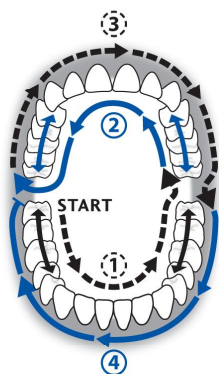
CLEAN (curățare)



2 galben

MASSAGE (masaj)

## 5



Curățați dinții sistematic, timp de 2 minute

Recomandări de periaj



Partea inferioară interioară + suprafața de masticare

### 1



Partea superioară interioară + suprafața de masticare

### 2



Partea superioară exterioră

### 3



Partea inferioară exterioră

### 4

**i** TIME CONTROL

O oprire scurtă la fiecare 30 de secunde amintește trecerea la curățarea suprafeței următoare. Astfel, veți avea mereu certitudinea că ați curățat fiecare secțiune conform timpului recomandat. După 2 minute, o oprire mai îndelungată indică sfârșitul periajului dinților.

## 6

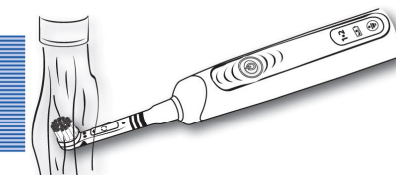


Opriti funcționarea periutei de dinți cât timp se află în interiorul gurii

**i**

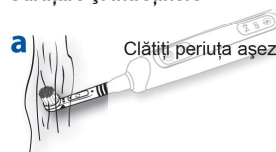
Se oprește automat după 10 minute de funcționare continuă

## 7



Curățare și întreținere

**a**



Clătiți periuta așezând-o sub jetul de apă.

**b**



Clătiți separat capul periutei de dinți.

## Igienă

Înlocuiți capul periuței la fiecare 3 luni.

După fiecare utilizare, pentru o bună igienă/funcționalitate, clătiți capul periuței și porniți aparatul sub jetul de apă de la robinet.

## Protecția mediului înconjurător

Pentru o folosire eficientă a energiei electrice, după ce aparatul s-a încărcat complet, se recomandă decuplarea ștecherului încărcătorului de la priză.

Pentru prelungirea duratei de viață a acumulatorului, utilizați aparatul până la descărcarea completă cel puțin o dată la 6 luni.



### Indicații pentru protecția mediului înconjurător

Acestă periuță electrică conține baterii. Aparatele electrice uzate sunt materiale valoroase, motiv pentru care locul lor nu este la gunoiul menajer! Vă rugăm să ne sprijiniți și să participați la protejarea resurselor naturale și a mediului înconjurător, prin predarea acestui aparat la centrele de preluare a acestora sau la importatorul a cărui adresă o puteți găsi în acest manual.

## NOTĂ – NU ESTE POSIBILĂ ÎNLOCUIREA ACUMULATORULUI!

### La terminare ciclului de viață al dispozitivului



Puteți returna periuța electrică TRISA Pro Clean Profesional defectă sau uzată la importatorul oficial pentru o eliminare corectă.

Aparatele electrice uzate nu se aruncă la gunoiul menajer! Dacă nu puteți returna periuța electrică la importator, vă rugăm să scoateți bateria din dispozitiv și să o predați unui centru de colectare baterii. Bateria trebuie să fie complet descărcată! Pentru aceasta lăsați aparatul pornit până la descărcarea completă a bateriei. Apoi desfaceți aparatul ca în figura alăturată și scoateți bateria. Urmați instrucțiunile de mai jos.

Aparatul se distruge atunci când este deschis și își pierde garanția. Când devine inutilizabil (la finalul ciclului de viață), deschideți capacul folosind o monedă. Apăsați aparatul de o suprafață tare și scoateți componentele interne. Scoateți acumulatorul și tăiați firele de conectare. Luați acumulatorul descărcat și duceți-l la un centru de colectare/reciclare specializat.

### Instrucțiuni de siguranță

Acest aparat nu este destinat a fi folosit de persoane (inclusiv copii) cu dizabilități fizice, senzoriale sau mentale. Utilizatorii fără experiență și care nu cunosc aparatul, sau cei cărora nu li s-au dat instrucțiunile pentru utilizator, trebuie să fie supravegheați de o persoană care răspunde de siguranța lor.

Copiii nu sunt capabili să aprecieze pericolele potențiale care pot apărea datorită utilizării incorecte a unui aparat electric. Supravegheați copiii când folosesc aparatul și oferiți indicații precise conform instrucțiunilor de utilizare prezentate. Recomandat numai copiilor cu vârsta peste 3 ani.

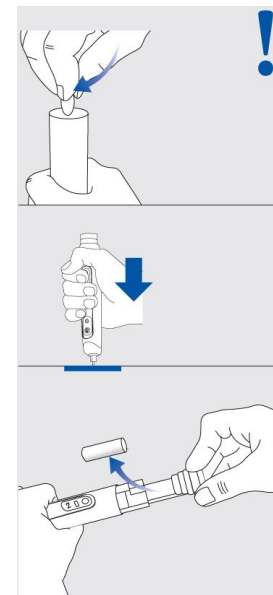
Firma producătoare nu este responsabilă pentru pagube rezultate din utilizarea incorectă a aparatului, nerespectarea instrucțiunilor de utilizare, manipularea necorespunzătoare sau datorate reparării de către persoane neautorizate și necalificate.

Alegeți un loc stabil și uscat pentru încărcător, ferit de posibilitatea de a cădea în lichide.

Conectați stația de încărcare numai la prize de curent alternativ de 100-240V~ (**fig. A**). Aparatul poate fi conectat și la priza din baie special destinată pentru aparatele de ras electrice.

**Persoanele care au stimulator cardiac sau orice implant electronic ar trebui să-și întrebe doctorul înainte de a folosi acest dispozitiv.**

Înainte de orice utilizare, verificați starea aparatului și a cablului de alimentare pentru ca acesta să nu prezinte crăpături sau orice alte deteriorări. Dacă există o problemă de orice fel, nu folosiți aparatul. Nu utilizați aparatul dacă cordonul de alimentare este deteriorat. Cordonul de alimentare nu trebuie să intre în contact cu obiecte fierbinți sau ascuțite. Apelați la un Service autorizat TRISA pentru a verifica și/sau repara aparatul. Nu reparați singur aparatul!



**Nu utilizați încărcătorul lângă cada de baie cu apă, bazine cu apă sau alte containere cu lichide. Nu utilizați încărcătorul în mediul exterior.**

**Nu introduceți încărcătorul în lichide!**

Scoateți din priză încărcătorul înainte de a-l curăța. Aparatul trebuie scos din priză trăgând de ștecher și nu de cordonul de alimentare; nu răsuciți cablul. Nu scoateți aparatul din priză dacă aveți mâinile umede.

**Atenție!** Deschiderea corpului periuței electrice distruge aparatul! Orice pretenție de despăgubire pe perioada de garanție nu mai este valabilă dacă periuța electrică a fost deschisă!

Folosiți aparatul numai la temperatura camerei (0 - 40° C).

Înlocuiți capul periuței lovite (sau cu stricăciuni vizibile) după un impact dur.

Periuța electrică TRISA Pro Clean Profesional este recomandată și purtătorilor de aparat dentar (ortodontic).

Acest aparat corespunde directivelor UE cu nr. 89/336/EEC, 72/23/EEC și EU 2005/32/EC.

Garanția pentru acest aparat este de 2 ani, calculată de la data vânzării. Prestarea serviciului de garanție constă în înlocuirea sau repararea unui aparat care prezintă defecte materiale sau de fabricație. Serviciul de garanție nu este prestat în cazul uzurii normale, a utilizării abuzive sau necorespunzătoare, în cazul modificării stării originale a aparatului sau în cazul deteriorării aparatului de utilizator sau de persoane terțe, în cazul pagubelor cauzate de condiții externe sau de baterii. Aparatul își pierde garanția și în cazul utilizării profesionale sau comerciale. Serviciul de garanție este prestat numai în cazul în care produsul deteriorat este însoțit de fișa de garanție datată și semnată de unitatea de la care a fost achiziționat produsul. Dacă aparatul va fi trimis spre reparare de către Cumpărător, acesta va anexa la aparat chitanța originală primită în momentul achiziției

**ATENȚIE! – NU ESTE POSIBILĂ ÎNLOCUIREA ACUMULATORULUI!**

**Ce să faci dacă...**

**1. .... periuța de dinți nu funcționează?**

- Este dispozitivul încărcat?
- Priza este funcțională?
- Periuța este defectă / atașată incorect?

**2. .... intervine o scurtă oprire?**

- Un semnal de control al timpului de periaj întrerupe procesul de periaj la fiecare 30 de secunde.

**3. .... se diminuează calitatea perierii?**

- Aparatul este încărcat?
- Capul periuței este murdar sau defect?
- Este selectat nivelul/modul corect?

**4. .... intervine o întrerupere mai lungă?**

- După 2 minute o întrerupere mai prelungită intervine, ceea ce indică sfârșitul timpului de periaj al dinților.
- S-a activat închiderea automată de siguranță ca rezultat al scăderii la limită a nivelului de încărcare al acumulatorului?

**Trisa**  
OF SWITZERLAND

**PRO CLEAN**  
PROFESSIONAL

Produs dezvoltat și fabricat în Elveția, cu ajutorul specialiștilor elvețieni în stomatologia preventivă și a celor din Clinici Universitare Elvețiene.  
Producător: TRISONIC, ELVEȚIA